


T 목시 핏 (T Moxi Fit) 오픈형 (RIC) 보청기 사용자 설명서

 Driven by **Tempus**



unitron™ Hearing matters

A Sonova brand

인사말

Unitron 보청기를 구입해 주셔서 감사합니다.
유니트론은 난청인의 삶에 깊은 관심을 가지고,
모든 사람들이 더욱 잘 들을 수 있도록 진보된 솔루션을
만들기 위해 청각전문가들과 긴밀히 협력하고 있습니다.

본 사용자 설명서는 다음 모델에 적용됩니다.

개정년도: 2017

T Moxi™ Fit Pro

T Moxi™ Fit 700

T Moxi™ Fit 600

T Moxi™ Fit 500

T Moxi™ Fit Flex:trial

제품 정보

청각전문가: _____

연락처: _____

제품명: _____

일련번호: _____

배터리: 312A형

보증기간: _____

프로그램 1: _____

프로그램 2: _____

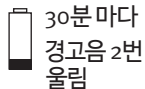
프로그램 3: _____

프로그램 4: _____

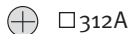
제품 구입일: _____

퀵가이드

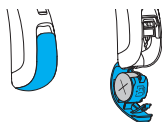
배터리 잔량부족



배터리 사이즈



전원 켜기 / 끄기



켜기

끄기

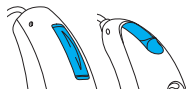
배터리 교체

□ Moxi Fit



배터리 표시

푸쉬 버튼



□ 프로그램 변경

□ 볼륨 조절

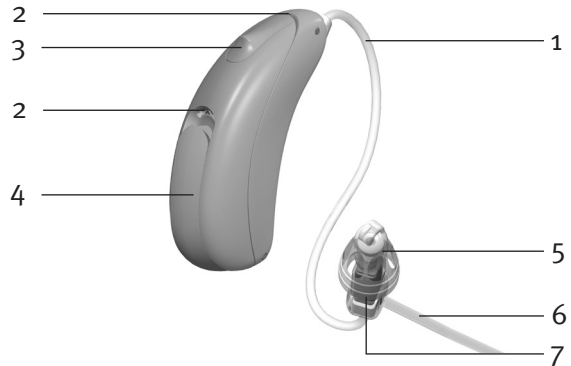
목차

부분 각부 명칭.....	2
경고 및 주의사항.....	4
SoundCore™ 시스템.....	8
보청기 착용 방법.....	9
전원 켜기/끄기	11
배터리 정보.....	12
이명 적응용 잡음 발생기.....	15
보청기 사용 방법.....	18
전화 사용 방법.....	26
주의사항.....	29
보청기 보관 및 관리방법.....	30
액세서리.....	32
청각 보조기구.....	33
문제 해결 방법 안내.....	34
기호 안내 및 설명	39
적합성 정보.....	41
고객의 소리	43
메모.....	44

부분 각부 명칭

- 1 **와이어** - 보청기와 리시버를 연결.
- 2 **마이크** - 마이크를 통해 보청기로 소리 유입.
- 3 **푸쉬 버튼** - 설정된 피팅값에 따라 프로그램 또는 보청기 볼륨 조절.
- 4 **배터리 도어(전원 켜기/끄기)** - 보청기를 켜려면 배터리 도어를 닫고, 보청기를 끄거나 배터리를 교체하려면 도어를 완전히 엽니다.
- 5 **돔** - 귀에 알맞게 고정하여 소리를 전달.
- 6 **지지대** - 돔과 와이어가 귀에서 빠지는 것을 방지.
- 7 **리시버** - 소리를 증폭하여 귀에 전달.
- 8 **맞춤형 셸** - 귀에 알맞게 고정.

Moxi Fit 오픈형 보청기



경고 및 주의사항

- ⚠ 보청기는 소리를 증폭시켜 귓속으로 전송함으로써 난청인이 소리를 들을 수 있도록 도와주는 청각 보조장치입니다. 보청기가 필요한 경우에만 사용해야 합니다. 건청인이 보청기를 사용할 경우, 청력에 손상을 줄 수 있으므로 사용해서는 안 됩니다.
- ⚠ 보청기는 의사 또는 청각 전문가가 지시한 대로 사용해야 합니다.
- ⚠ 보청기는 정상적인 청력으로 회복시킬 수 없으며, 신체 조건에 의한 청각 장애를 예방하거나 개선할 수 없습니다.
- ⚠ 폭발의 위험이 있는 장소에서는 보청기를 사용하지 마십시오.
- ⚠ 보청기 착용 시, 가려움증, 발진, 통증이 생기거나 귀 주위에 작열감이 있는 경우, 의사 또는 청각전문가에게 문의하시기 바랍니다.
- ⚠ 매우 드문 경우지만, 보청기 제거 후 보청기의 일부가 외이도에 남아 있는 경우에는 의사에게 즉시 문의하시기 바랍니다.

⚠ CT 또는 MRI 촬영 등 자기장을 이용한 검사를 받을 시에는 보청기를 제거하시기 바랍니다.

⚠ 보청기 착용 중 최대 출력이 132dB를 초과할 경우 주의하시기 바랍니다. 선택하신 보청기의 최대출력이 본인의 청력에 적합한지 청각전문가에게 확인하시기 바랍니다.

자석 및 배터리 경고

- ⚠ 보청기, 배터리 또는 자석은 어린이와 애완동물이 닿을 수 없는 곳에 보관하시기 바랍니다. 배터리를 삼켰을 경우, 즉시 의사에게 방문하시기 바랍니다. 자석은 일부 의료 장치나 전자 시스템에 영향을 미칠 수 있습니다.
- ⚠ 보청기 관련 자석과 장치(맥박 조절기, 신용 카드 또는 기타 자석에 민감한 장치)간에 최소 30cm 이상의 거리를 유지하시기 바랍니다.

주의사항

- ① 보청기 사용은 청능재활의 한 요소이며, 독순술 교육과 같은 청능훈련이 필요할 수 있습니다.
- ① 간헐적으로 보청기를 사용할 경우 완전한 효과를 얻기 어렵습니다. 보청기에 적응 한 후에는 보청기를 매일 착용하시기 바랍니다.

- ① 보청기는 모든 청취 상황에서 최고의 음질을 제공합니다. 그러나 디지털 전화기와 같이 일부 장치는 보청기에 간섭을 발생시킬 수 있습니다. 여러 가지 방법으로 이러한 문제를 최소화 할 수 있습니다. 보청기의 프로그램을 변경하시거나, 전화 받는 방향을 바꾸시거나, 보청기로부터 보청기를 떨어트리시기 바랍니다.
- ① 전화 발신 또는 통화 중에 음질이 왜곡될 경우 전화기 자기장의 영향을 받는 것일수 있습니다. 왜곡을 줄이기 위해 수화기 방향을 바꾸시기 바랍니다.

청각전문가 참고사항

- ⚠️ 고막천공, 중이염, 중이강 노출 또는 수술상의 외이도 변형이 있는 환자에게 절대로 돔을 사용해서는 안됩니다. 이러한 경우 맞춤형 이어몰드를 사용하기를 권장합니다.

라벨링

일련번호 및 제조년도는 배터리 도어 내부에 기재되어 있습니다.

휴대폰 호환 비율

착용한 보청기와 호환되지 않는 휴대전화를 사용할 때 일부 보청기 사용자들은 잡음을 청취한다고 보고되어 왔습니다. ANSI C63.19 규준에 따르면 (미국규격협회, ANSI C63.19-2011

American National Standard Methods of Measurement of Compatibility Between Wireless Communications Devices and Hearing Aids),착용한 보청기와 휴대전화의 호환성은 보청기 이뮤니티*(hearing aid immunity)와 보청기 방출(cell phone emissions)값을 합해봄으로써 예측할 수 있다고 합니다. 예를 들어, 보청기4(M4)와 휴대전화3(M3)의 합은 7입니다. 결합 등급이 최소 5이상인 경우 “정상적으로 사용”이 가능하며, 합이 6이상이면 “우수한 성능”을 나타낼 것입니다. 본 보청기의 이뮤니티(immunity of this hearing aid)는 최소 M4/T4**입니다. 보청기의 성능 및 시스템은 최고 등급으로 분류되지만, 모든 사용자의 만족을 보장할 수 없습니다.

*이뮤니티 : 수신기나 기타장치에서 전파방해에 견디는 능력

**T Moxi Kiss와 T Moxi Now의 이뮤니티 등급은 최소 M4입니다.
(국내 미출시)

📖 **노트: 보청기의 성능은 보유하신 휴대폰에 따라 달라질 수 있습니다. 보청기와 휴대전화를 연결할 때나 휴대전화를 구매하실 때에는 호환성에 대해 고려하시기 바랍니다. 궁금한 점이 있으시거나 “디지털 무선 전화기와 휴대전화 호환성”을 확인하고 싶으시면 청각전문가에게 문의하시기 바랍니다.**

SoundCore™ 시스템

Sound Core는 다양한 청취 환경에서 사용자에게 적합한 청취환경을 구성하기 위해 4개의 보청기 청취 환경 프로그램을 유동적으로 조절합니다.

이를 통해 보청기 착용자는 자연스러운 청취감과 개선된 어음명료도를 경험할 수 있습니다.

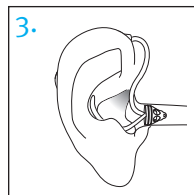
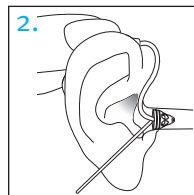
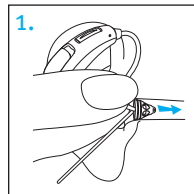
보청기 착용 방법

배터리 도어에는 보청기 방향을 구분해주는 방향 표시가 부착되어 있습니다.

빨간색 = 오른쪽 / 파란색 = 왼쪽.

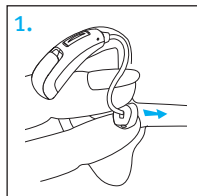
돔 사용 시

1. 돔에 연결되는 와이어를 잡고 돔을 부드럽게 외이도 안으로 밀어 넣습니다.
2. 보청기를 귀 뒤에 올려 놓습니다. 와이어는 귀에 밀착되어야 합니다.
3. 보청기를 안정적으로 착용하기 위하여 이어피스에 지지대가 부착되어 있는 경우, 외이도 입구에 지지대를 고정시킵니다.

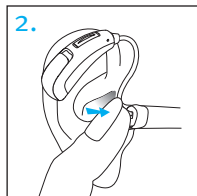


맞춤형 셸 사용 시

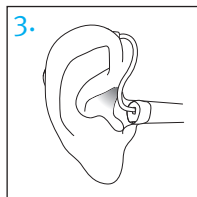
1. 맞춤형 셸을 엄지와 검지손가락으로 잡습니다. 맞춤형 셸의 끝부분은 귀 안을 향해야 합니다.



2. 맞춤형 셸을 부드럽게 귀안으로 밀어 넣습니다. 맞춤형 셸이 귀에 꼭 맞아야 합니다.




3. 보청기를 귀 위에 올려 놓습니다.

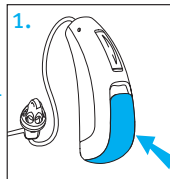


전원 켜기/끄기

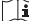
보청기 배터리 도어로 전원을 켜고 끕니다.

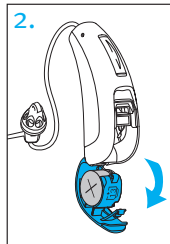
1. **켜기:** 배터리 도어를 완전히 닫습니다.

 참고: 보청기 전원이 켜지는데 5초 정도 소요됩니다. 보청기 켜지는 시간을 지연하고 싶은 경우 청각전문가에게 문의하시기 바랍니다.



2. **끄기:** 배터리 도어를 엽니다.


 참고: 귀에 착용한 상태로 보청기를 켜고 끌 때는 보청기의 상단과 하단을 잡고 엄지손가락을 사용하여 배터리 도어를 열고 닫습니다.



배터리 정보

배터리 잔량 부족

배터리 잔량이 부족한 경우, 두 번의 긴 비프음이 발생합니다. 배터리 경고음이 발생한 후에는 소리가 흐릿해질 수 있습니다. 이 현상은 배터리를 교체하면 해결하실 수 있습니다. 배터리 경고음을 듣지 못한 경우, 청각전문가에게 경고음의 주파수와 강도를 변경 요청할 수 있습니다. 필요에 따라 비활성화 할 수 있습니다.

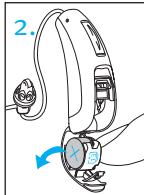
 배터리 잔량이 부족한 경우, 전원이 꺼지기 30분 전에 배터리 경고음이 발생합니다. 경고음이 다시 울리기 전에 보청기가 꺼질 수 있습니다. 경고음이 들리면 배터리를 가능한 한 빨리 교체하시기 바랍니다.

배터리 교체

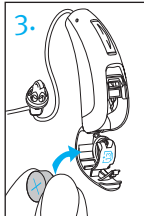
1. 손톱을 이용하여 배터리 도어를 부드럽게 개방합니다.




2. 배터리를 배터리 도어가 열려 있는 방향으로 밀어 제거합니다.

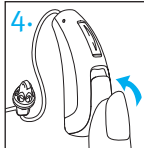


3. 배터리 플러스 극(+)이 바깥쪽을 향하도록 배터리를 삽입합니다. 배터리가 올바르게 삽입되어야 배터리도어가 닫힙니다.



 참고: 배터리가 올바르게 삽입되지 않은 경우, 보청기 전원이 켜지지 않습니다.

4. 배터리 도어를 닫습니다.



배터리 관리 방법

- 배터리는 환경 보호를 위해 배터리 수집함에 폐기하시기 바랍니다.
- 배터리를 오래 사용하기 위해, 보청기를 사용하지 않을 때에는 보청기를 꺼두시기 바랍니다.
- 장시간 사용하지 않을 때에는 배터리를 제거하고 배터리 도어를 연 채로 습기가 없는 곳에 보관하시기 바랍니다.

이명 적응용 잡음 발생기

이명 적응용 잡음 발생기는 광대역 잡음을 이용하여 이명을 일시적으로 완화시키는 기능입니다.

이명 적응용 잡음 발생기능 경고

- ⚠ 이명 적응용 잡음 발생기능은 광대역 음향 발생을 통하여 이명의 일시적 완화와 이명 관리를 위한 음향강화 치료수단을 제공합니다.
- ⚠ 음향 관리의 기본 원리는 이명에 집중하지 않고 부정적 반응을 피하는데 도움을 주는 잡음을 발생하는 것입니다. 전문가와의 상담을 통해 적절한 설정은 이명 완화에 도움이 됩니다.
- ⚠ 이명 적응용 잡음 발생기는 청각전문가에 의해 이명 진단 및 관리를 받은 후 보청기에 설정되어야 합니다.
- ⚠ 이명 적응용 잡음 발생기를 사용하는 동안 두통, 메스꺼움, 현기증, 심계항진 또는 청각 기능의 감소가 발생하는 경우에는 장치의 사용을 중단하고 의학적 평가를 모색해야 합니다.

- ⚠ 이명 적응용 잡음 발생기를 장기간 사용 시 영구적인 청력 손상을 일으킬 수 있는 레벨로 설정될 수 있습니다. 보청기에서 이명 적응용 잡음 발생기를 사용하는 경우, 청각전문가는 하루 최대 사용 시간에 대해 권고할 것입니다. 이 시간을 초과하여 사용해서는 안되며, 설정 강도 또한 사용자가 불편을 느끼는 강도로 설정되어서는 안됩니다.

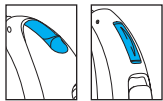
중요 정보

- 이명 적응용 잡음 발생기는 이명 완화를 목적으로 이명 관리에서 사용되는 음향을 발생시키는 것이며, 청각전문가의 상담과 조절하에 사용되어야 합니다.
- 이명을 호소하는 사람은 이 기능을 사용하기 전에 이비인후과 전문의의 검진을 받을 것을 권고합니다. 이는 본 기능을 사용하기에 앞서, 사용자의 이명이 의학적으로 치료가 가능한 이명인지를 확인하기 위함입니다.
- 이명 적응용 잡음발생기는 청력손실과 이명을 둘 다 가지고 있는 18세 이상의 성인을 위한 것입니다.

보청기 사용 방법

보청기 푸쉬버튼을 통해 보청기의 프로그램 또는 볼륨을 조절할 수 있습니다. 또한 리모컨을 이용해서 프로그램 또는 볼륨을 조절할 수 있습니다.

푸쉬 버튼



보청기의 푸쉬버튼은 설정에 따라 프로그램 또는 볼륨 버튼으로 사용될 수 있습니다.

□ 프로그램 조절

푸쉬버튼이 프로그램 버튼으로 설정된 경우, 푸쉬버튼을 누를 때마다 프로그램이 변경됩니다. 보청기에 들리는 알림음으로 변경된 프로그램을 확인할 수 있습니다.

프로그램 설정	알림음
프로그램 1 (예: 자동 프로그램)	♪ 알림음 1회
프로그램 2 (예: 소음 속 어음)	♪♪ 알림음 2회
프로그램 3 (예: easy-t/전화)	♪♪♪ 알림음 3회
프로그램 4 (예: 음악 환경) Easy-t/전화	♪♪♪♪ 알림음 4회 짧은 멜로디
듀오링크(활성화된 경우)	조절한 쪽과 반대쪽에 동일한 알림음이 들립니다.

설정된 프로그램은 본 사용자설명서의 앞 페이지에서 확인하시기 바랍니다.

□ 볼륨 조절

푸쉬 버튼이 볼륨 조절 버튼으로 설정된 경우:

- 오른쪽 보청기의 푸쉬버튼을 누르면 볼륨이 증가되고,
- 왼쪽 보청기의 푸쉬버튼을 누르면 볼륨이 감소됩니다.

또는:

- 푸쉬버튼을 눌러 볼륨 수준을 단계적으로 변경할 수 있습니다.

볼륨을 변경하면 보청기에서 알림음이 울립니다.

볼륨 설정	알림음
기본 볼륨	♪ 알림음 1회
볼륨 증가	♪ 짧은 알림음
볼륨 감소	♪ 짧은 알림음
최대 볼륨	♪♪ 알림음 2회
최소 볼륨	♪♪ 알림음 2회

□ 프로그램/볼륨 조절

청각전문가가 한쪽 보청기를 프로그램 버튼으로 설정하고 다른쪽 보청기를 볼륨 버튼으로 설정한 경우:

- □오른쪽 / □왼쪽 보청기의 버튼을 누르면 다음 프로그램으로 이동합니다.
- □오른쪽 / □왼쪽 보청기의 버튼을 누르면 볼륨을 단계별로 조절합니다.

리모컨

리모컨을 통해 프로그램 또는 볼륨을 조절할 수 있습니다.

□ 프로그램 변경

푸시버튼을 누를 때마다 프로그램 순서대로 변경됩니다.

알림음을 통해서 프로그램을 확인할 수 있습니다.

프로그램 설정	알림음
프로그램 1 (예: 자동 프로그램)	♪ 알림음 1회
프로그램 2 (예: 소음 속 어음)	♪♪ 알림음 2회
프로그램 3 (예: easy-t/전화)	♪♪♪ 알림음 3회
프로그램 4 (예: 음악)	♪♪♪♪ 알림음 4회
Easy-t/전화	♪♪♪ 짧은 멜로디

설정된 프로그램은 본 사용자설명서의 앞 페이지에서 확인하시기 바랍니다.

□ 볼륨 조절

리모컨의 + 또는 - 버튼을 통해 볼륨을 조절할 수 있습니다.

볼륨을 변경하면 보청기에서 알림음이 울립니다.

볼륨 설정	알림음
기본 볼륨	♪ 알림음 1회
볼륨 증가	♪ 짧은 알림음
볼륨 감소	♪ 짧은 알림음
최대 볼륨	♪♪ 알림음 2회
최소 볼륨	♪♪ 알림음 2회

이명 적응용 잡음 발생기

청각전문가가 이명 적응용 잡음 발생기와 볼륨 조절 기능을 모두 설정해두었다면, 이명 적응용 잡음발생기가 활성화되어 있는 프로그램에서 이명의 강도를 조절할 수 있습니다. 소음 강도를 조절하는 방법은 다음과 같습니다:

- 푸쉬 버튼 (오른쪽/왼쪽)
 - 오른쪽 푸쉬버튼을 누르면 이명 강도가 커지고,
 - 왼쪽 푸쉬버튼을 누르면 이명 강도가 작아집니다.
- 푸쉬 버튼 (단계적 조절)
 - 푸쉬버튼을 눌러 이명 강도를 단계적으로 조절합니다.
- 리모컨
 - 리모컨의 + 버튼을 누르면 이명 강도가 커지고,
 - 리모컨의 - 버튼을 누르면 이명 강도가 작아집니다.

강도가 변경될 때마다 보청기에서 알림음이 발생합니다.

듀오링크

듀오링크가 활성화되어 있는 경우, 양쪽 보청기의 볼륨과 프로그램이 동시에 조절됩니다. 한 쪽 보청기의 볼륨을 조절하면, 다른 쪽 보청기의 볼륨이 함께 조절됩니다.

또한, 양쪽 보청기의 프로그램도 동시에 변경이 되므로 여러 번 버튼을 눌러야 하는 번거로움이 없습니다.

전화 사용 방법

□ 푸쉬 버튼

청각전문가가 푸쉬버튼 또는 리모컨을 통해 사용할 수 있는 전화 프로그램을 설정할 수 있습니다.

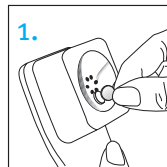
□ Easy-t

보청기에 전화 통화 기능이 있을 수 있습니다. 이 기능을 사용할 경우, 보청기 가까이에 수화기를 대면 전화 전용 프로그램으로 자동 전환됩니다. Easy-t 프로그램으로 전환되면 짧은 멜로디가 들립니다. 보청기에서 수화기를 멀리 떨어뜨리면 보청기가 자동으로 이전 청취 프로그램으로 돌아갑니다.

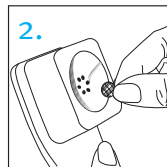
수화기를 귀에 가져가도 보청기가 자동으로 Easy-t 프로그램으로 전환하지 않으면 Easy-t 자석을 전화기에 부착해야 할 수 있습니다. 이 자석은 수화기에서의 자기장을 강화하기 위해 제작되었습니다.

자석 옵션을 부착하는 방법:

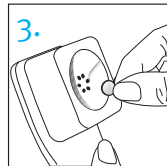
1. 수화기를 닦습니다. 자석을 잡고 수화기에서 적절한 위치를 찾아 부착합니다.




2. 양면 테이프를 1번에서 찾은 적절한 위치에 부착합니다.



3. 자석을 양면테이프에 부착합니다.



-  **청각전문가는 별도의 리모컨 사용으로 전화 프로그램으로 전환할 수 있도록 설정할 수 있습니다.**

양이 통화

양이 통화 기능을 이용하면 전화기를 한쪽 귀로만 가져가도 양쪽 귀로 선명하게 통화 소리를 들을 수 있습니다. 별도의 액세서리는 필요하지 않습니다.

양이 통화는 보청기에서 다음과 같이 사용할 수 있습니다.

- 푸쉬 버튼
- Easy-t

보청기가 무선 uDirect™ 또는 uStream 등의 스트리머와 함께 사용하도록 설정되었다면 Bluetooth® 핸드프리 옵션을 사용하는 것이 유용합니다. 보다 자세한 사항은 uDirect 또는 uStream 사용자 설명서를 참고하시기 바랍니다.

주의사항

- 보청기를 사용하지 않을 때에는 배터리 도어를 열어두시기 바랍니다.
- 헤어 스프레이를 포함한 화장품은 보청기를 손상시킬 수 있으므로 사용하시기 전에 보청기를 귀에서 제거하시기 바랍니다.
- 샤워, 목욕, 수영할 때 반드시 보청기를 빼시기 바랍니다.
- 보청기가 젖었을 시 전자렌지로 건조하지 마십시오. 어떤 버튼도 누르지 마시고 배터리 도어를 열어둔 채로 24시간 동안 자연건조 하시기 바랍니다.
- 헤어 드라이기, 차량 글러브 박스 또는 대시보드 등 과도한 열로부터 보청기를 보호하시기 바랍니다.
- 보청기를 상자에 넣을 때 와이어가 꼬이거나 끼이지 않도록 주의하시기 바랍니다.
- 방습제를 정기적으로 사용하는 것은 부식을 막고 보청기의 수명을 연장하는 데에 도움이 됩니다.
- 보청기가 바닥에 떨어지지 않도록 주의하십시오.

보청기 보관 및 관리방법

매일 보청기 사용 후 부드러운 천을 사용하여 보청기를 청소하고, 습기가 증발할 수 있도록 배터리 도어를 연 채로 케이스에 넣어 둡니다.

마이크 포트를 함께 공급된 청소용 솔로 주기적으로 청소하면 보청기 음질을 적절히 유지할 수 있습니다. 청각전문가가 청소 방법을 알려 줄 것입니다.

- ❏ 귀지가 생성되는 것은 자연스러운 현상입니다. 보청기를 보호하기 위해 귀지를 매일 제거하는 것은 청소 및 관리를 위해 매우 중요한 부분입니다.
- ❏ 보청기, 맞춤형 몰드 또는 돔을 청소할 때 절대로 알코올을 사용하지 마십시오.
- ❏ 귀지를 제거하는 데 날카로운 도구를 사용하지 마십시오. 가재도구로 보청기나 맞춤형 몰드의 내부를 찌르면 기기가 크게 손상될 수 있습니다.

맞춤형 셸과 돔의 청소 방법

돔과 셸의 외부를 부드러운 천으로 매일 청소하시기 바랍니다. 리시버(마이크 실드) 및 맞춤형 셸의 주변이나 내부로 물이 들어가지 않게 합니다.



- ❏ 참고: 와이어, 스피커, 돔 또는 맞춤형 셸을 물로 헹구거나 물에 담그면 안 됩니다. 보청기는 전자 부품을 내장하고 있으므로 물에 노출되서는 안 됩니다.

돔은 3~6개월 주기로 교체해주는 것이 좋으며, 재질이 경화되었을 때는 청각전문가를 통해 교체해야 합니다.

추가적인 청소나 왁스가드 교체가 필요한 경우 청각전문가에게 문의하시기 바랍니다.

액세서리

uDirect, uStream, uMic™, uTV™ 및 리모컨은 보청기와 함께 사용할 수 있는 액세서리입니다.

uDirect 3, uStream 그리고 uTV 3

uDirect와 uStream은 휴대전화와 같이 블루투스가 연동되는 기기와 사용이 가능하며, 핸즈프리 기능을 제공하고 있습니다. 또한, 편안한 청취를 위해 보청기를 조절할 수 있는 리모컨으로도 사용할 수 있습니다. uDirect에는 MP3 플레이어 등의 기기와 연결할 수 있는 유선 오디오 잭이 포함되어 있습니다.

uTV는 스트리머(uDirect 또는 uStream)와 함께 사용 시, TV 소리를 보청기로 직접 전송할 수 있습니다. uTV는 스테레오 시스템, 컴퓨터 및 기타 오디오 음원에서 나오는 소리도 보청기로 전송할 수 있습니다.

uDirect, uStream 또는 uTV의 자세한 사용 방법은 각 액세서리의 사용자 설명서를 참고하시기 바랍니다. 스트리머 또는 uTV 액세서리를 구입하는 자세한 방법은 청각전문가에게 문의하시기 바랍니다.

uMic

uMic은 uStream 또는 uDirect와 함께 사용하는 개인용 무선 마이크로 시끄러운 환경에서 대화를 더 잘 들을 수 있도록 도와줍니다.

리모트 컨트롤

리모트 컨트롤은 보청기 전용 리모컨입니다. 리모컨을 이용하여 설정된 프로그램을 변경하거나 볼륨을 조절할 수 있습니다.

청각 보조기구

공공 장소에서 청취하기

텔레코일은 전자기 에너지를 사운드로 변환해줍니다.

보청기의 텔레코일 옵션은 루프 시스템처럼 텔레코일 호환이 되는 보조 청취 장치를 갖춘

공공장소에서의 청취를 도와줄 수 있습니다. 이 기호가 있으면 루프시스템이 갖춰져 있다는 의미입니다. 이 루프 시스템은 보청기와 호환됩니다. 루프 시스템에 대한 자세한 내용은 청각전문가에게 문의하시기 바랍니다.



문제 해결 방법 안내

원인	문제해결방법
소리가 나지 않음	
전원이 꺼짐	보청기의 전원을 켭니다
배터리 잔량 부족	배터리를 교체하시기 바랍니다
배터리 접촉 불량	청각전문가에게 문의하시기 바랍니다.
배터리 거꾸로 끼워짐	배터리의 (+)극이 위를 향하도록 삽입합니다
귀지로 꽉 막힌 맞춤형 셸/돔	맞춤형 셸/돔을 청소합니다. “보청기 보관 및 관리방법”을 참고하시기 바랍니다. 청각전문가에게 문의하시기 바랍니다
마이크 입구 막힘	청각전문가에게 문의하시기 바랍니다

원인	문제해결방법
소리가 충분히 크지 않음	
낮은 볼륨	볼륨을 키웁니다. 볼륨 조절이 되지 않거나 문제가 지속되는 경우 청각전문가에게 문의하시기 바랍니다
배터리 잔량 부족	배터리를 교체하시기 바랍니다
맞춤형 셸/돔이 올바르게 착용되지 않음	“보청기 착용 방법”을 참고하여 보청기를 제거했다가 다시 착용하시기 바랍니다
청력의 변화	청각전문가에게 문의하시기 바랍니다
귀지로 꽉 막힌 맞춤형 셸/돔	맞춤형 셸/돔을 청소합니다. “보청기 보관 및 관리방법”을 참고하시기 바랍니다. 청각전문가에게 문의하시기 바랍니다
마이크 입구 막힘	청각전문가에게 문의하시기 바랍니다

원인	문제해결방법
소리가 끊김	
배터리 잔량 부족	배터리를 교체합니다
오염된 배터리 접촉	청각전문가에게 문의하시기 바랍니다
두 번의 긴 알람음	
배터리 잔량 부족	배터리를 교체합니다.
피드백	
맞춤형 셀/돔이 올바르게 착용되지 않음	“보청기 착용 방법”을 참고하여 보청기를 제거했다가 다시 착용하시기 바랍니다
손/옷깃이 귀 근처에 있음	보청기가 손이나 옷깃에 닿지 않도록 합니다.
맞춤형 셀/돔이 착용자에게 맞지 않음	청각전문가에게 문의하시기 바랍니다

원인	문제해결방법
선명하지 않고 왜곡된 소리	
맞춤형 셀/돔이 착용자에게 맞지 않음	청각전문가에게 문의하시기 바랍니다
귀지로 딱 맞힌 맞춤형 셀/돔	맞춤형 셀/돔을 청소합니다. “보청기 보관 및 관리방법”을 참고하시기 바랍니다. 청각전문가에게 문의하시기 바랍니다
배터리 잔량 부족	배터리를 교체합니다.
마이크 입구 막힘	청각전문가에게 문의하시기 바랍니다
귀에서 빠지는 맞춤형 셀/돔	
맞춤형 셀/돔이 착용자에게 맞지 않음	청각전문가에게 문의하시기 바랍니다
맞춤형 셀/돔이 올바르게 착용되지 않음	“보청기 착용 방법”을 참고하여 보청기를 제거했다가 다시 착용하시기 바랍니다

원인

문제해결방법

약한 전화 소리

올바르게 전화기를 대기 않음	전화기의 수신기를 귀에 가져다 대어 선명한 신호가 잡히는지 확인합니다
보청기 조절이 필요함	청각전문가에게 문의하시기 바랍니다

이 설명서에 기술되지 않은 문제는 청각전문가에게
문의하시기 바랍니다.

기호 안내 및 설명



본 CE마크는 Unित्रon의 제품(엑세서리 포함)이 유럽
의료기기지침(Medical Devices Directive 93/42/EEC)과
유럽 유무선통신기기지침(Directive 2014/53/EU) 규정을
준수함을 의미합니다.

CE 마크에 부여된 번호는 유럽위원회가 관리하는 CE 승인
기관의 코드를 나타냅니다.



이 기호는 사용자가 이 사용 설명서의 관련 정보를 읽고
고려하는 것이 중요함을 나타냅니다.



이 기호는 사용자설명서에 있는 경고 안내문을 숙지하고
주의를 기울여야 함을 나타냅니다.



제품의 취급 및 효과에 대한 중요한 정보를 나타냅니다.



호주/뉴질랜드 EMC 및 무선 통신 적합성 라벨.



이 기호는 사용자설명서에 기술된 제품이 EN 60601-1 의
B 유형 적용 파트에 대한 요구사항을 준수함을 나타냅니다.
보청기 표면에 B 유형 적용으로 지정되어 있습니다.



저작권 표기



이 기호는 공식대리점(유럽 내)의 이름 및 주소를
나타냅니다.



이 기호는 제조업체 주소를 나타냅니다.

사용 조건:

이 기기는 사용자설명서에 달리 명시되지 않는 한 사용시 문제점이나 제한사항없이 기능을 발휘하도록 설계되었습니다.


운반 및 보관 조건 :

온도: $-20^{\circ} \sim +60^{\circ} \text{C}$ ($-4^{\circ} \sim +140^{\circ} \text{F}$).

습도: 최대 90%(비응축).



이 기호는 보청기가 생활폐기물과 함께 폐기될 수 없음을 나타냅니다. 이 제품은 보청기 구입처나 폐기용전지, 전자제품 수거소에서 별도로 폐기되어야 합니다. 올바른 폐기는 환경과 건강을 보호합니다.

 Bluetooth® 워드 마크와 로고는 Bluetooth SIG, Inc. 소유의 등록 상표이며, Unitron이 허가를 받았음을 의미합니다. 그 밖의 상표 및 상품명은 각 소유자들의 재산입니다.

Moxi Moxi는 Unitron의 상표입니다.

적합성 정보

적합성 선언

Unitron은 유럽 의료기기지침(Medical Device Directive 93/42/EEC and complies)과 유럽 유무선통신기기지침(Radio Equipment Directive 2014/53/EU) 규정을 준수합니다. 적합성 정보에 대한 전문은 제조사에 문의하시기 바랍니다.

이 설명서에 기술된 보청기는 다음의 인증을 받았습니다.

표준 청각 시스템

	USA - FCC ID:	Canada - IC:
T Moxi Fit	VMY-UWNB2	2756A-UWNB2

고지 1

이 장치는 FCC 규칙 제 15조 및 캐나다 산업부의 RSS-210을 준수합니다. 작동을 위해 다음 두 가지 조건이 적용됩니다.

- 1) 이 장치는 무선통신을 행하는 사업체의 무선 통신 또는 무선 업무에 유해한 혼신을 일으키지 않습니다.
- 2) 이 장치는 원치 않는 작동 등 어떠한 방해로 받았을 때, 수용해야 할 수 있습니다

고지 2

규정에 준수해야 할 의무가 있는 책임자가 당사에서 승인하지 않은 수리 및 보수를 한 경우, 제품에 대한 FCC 권한이 무효화 될 수 있습니다.

고지 3

이 장치는 FCC 규정 제 15조 및 캐나다 산업부의 ICES-003에 따라 클래스 B 디지털 장치에 대한 제한을 준수하고 있습니다. 이러한 제한 사항은 주거 지역 시설에 유해 간섭에 대한 적절한 보호를 제공하기 위해서입니다. 이 장치는 무선 주파수 에너지를 생성 및 사용하고 방사할 수 있습니다. 지침에 따라 설치 및 사용하지 않을 경우 무선 통신에 유해한 간섭이 발생할 수 있습니다

그러나, 특정한 경우에 간섭이 일어나지 않을 거란 보장이 없습니다. 라디오나 텔레비전에 간섭이 발생한 경우, 장치를 끄다. 켜으로써 간섭 현상을 확인할 수 있습니다. 사용자는 다음 중 하나 이상을 시도하여 간섭을 없애시기 바랍니다:

- 수신 안테나의 방향이나 위치를 변경합니다.
- 장치와 수신기 간의 간격을 넓힙니다.
- 장치를 수신기와 연결되어 있는 다른 회로의 출력부에 연결합니다.
- 판매업체나 숙련된 라디오/TV 기술자에게 지원을 요청합니다.



호주: 공급업체 코드 번호 N15398

뉴질랜드: 공급업체 코드 번호 Z1285

고객의 소리

제품 및 서비스에 대한 의견을 기재하여 보청기를 구입하신 보청기 센터에 가져가시기 바랍니다.

고객의 소리는 청각전문가가 귀하의 요구사항을 해결하는데 도움이 될 것입니다.



Unitron Hearing, a division of
National Hearing Services Inc.
20 Beasley Drive, P.O. Box 9017,
Kitchener, ON N2G 4X1 Canada



Sonova AG
Laubisrütistrasse 28
CH-8712 Stäfa, Switzerland

Unitron의 지사 목록을 보시려면,
아래 웹 사이트를 참조하시기
바랍니다.

www.unitron.com





unitron.com

제품 구입 센터

sonova

